

# Achapo

*Cedrelinga cateniformis*  
FABACEAE

7

## Distribución y ecología

La especie se encuentra desde el sur de Colombia y Venezuela, pasando por las Guayanas hasta Bolivia; desde el nivel del mar hasta 1200 msnm, prefiriendo zonas con altas lluvias. En Colombia se registra para los departamentos del Guaviare y Amazonas, en el medio Caquetá y el piedemonte



amazónico en el departamento de Putumayo. Se pueden encontrar entre 1 - 5 árboles por hectárea en los bosques de la amazonía colombiana, en zonas de tierra firme pero especialmente en los valles aluviales de los ríos. Se desarrolla mejor sobre suelos bien drenados, principalmente en bosques de tierra firme de zonas altas, cerca de los nacimientos o en bordes de caños y quebradas, sobre suelos arcillosos. Se considera una leguminosa fijadora de nitrógeno. En el departamento de Guaviare ha sido registrada en zonas de cerros y colinas residuales, también con menor frecuencia en zonas de relieve moderadamente ondulado.



## Nombres comunes

COLOMBIA: Cedrorana, seique, chuncho, don cede, tornillo, achapo blanco, murel

PERÚ: Huagra caspi, pino peruano, tornillo rosado, cedrorana.

ECUADOR: Guamo de misiego, amamarucke, latepe de altura, seique

BRASIL: Cedro rana (falso cedro), paricá, incaica, lacaica, yacayacá



TEXTOS  
Martín Iván Montero

FOTOGRAFÍA  
Martín Iván Montero  
Jorge Luis Contreras Herrera  
Marcela Carrillo  
Paola Aponte

DISEÑO  
Diana González

DIAGRAMACIÓN  
Gilberto Aponte Celis

## Descripción general

Árbol perennifolio, con alturas de 25 - 40 m y diámetros de 60 - 150 cm, que en algunas ocasiones de maduras alcanza hasta 50 m de altura y 200 cm de diámetro. Está considerada entre las cinco especies forestales más apreciadas por los pobladores amazónicos desde el punto de vista económico y comercial.



Plántula



Siembra en sistema agroforestal

## Uso principal

La madera del achapo no se deforma o se raja si es apilada de modo correcto, es moderadamente pesada, se seca rápidamente al aire libre; es una madera difícil de inmunizar, sin embargo es altamente resistente en contacto con la intemperie. Es fácil de trabajar con máquinas dando buenos acabados, excepto en el moldurado.

Se recomiendan los siguientes usos: Para pulpa y papel, chapas decorativas, embalajes, molduras, objetos torneados, pisos, pasos de escalera, machihembrado, zócalos, cielorrasos y paneles.

Corteza interna



Vetas de un corte de madera de achapo

## Fenología

La floración se da al final del periodo lluvioso de octubre a diciembre, la fructificación se presenta de diciembre a marzo. La dispersión de semillas se inicia en febrero. El proceso de floración hasta maduración del fruto demora aproximadamente 150 días.



## Otros usos

Los indígenas lo usan para fabricar canoas, la corteza se usa para sacar alcanfor, los indígenas extraen de la cáscara una espuma que se utiliza como jabón para tratar la caspa.



## Inflorescencia e infrutescencia

Las inflorescencias son panículas terminales o axilares de 12-30 cm de longitud; las flores están dispuestas en cabezuelas, de color verde amarillento.



Arriba, infrutescencia

Inflorescencia

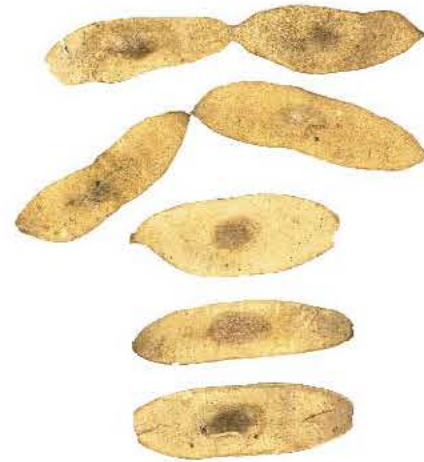
### Flor

Flores hermafroditas, sésiles, cáliz de 1 mm de largo con cinco sépalos triangulares corola con cinco lóbulos de color verdusco amarillento de 4 mm de largo alrededor de 40 estambres insertos en la corola en su parte media.



### Fruto

El fruto es una legumbre, péndula, membranácea, aplanada y alargada, indehiscente, de 14 - 40 cm de largo y 3 - 4.5 cm de ancho, con 2 - 5 semillas por fruto; la legumbre se comprime entre las semillas, en ocasiones retorcida entre estas compresiones, dándole la apariencia de un tornillo desde lejos.



### Semilla

Las semillas son ovaladas y planas, de 2.4 - 3.9 cm, la testa es delgada y permeable. Cuando se abre la legumbre las semillas pueden ser llevadas a grandes distancias por el viento. Las semillas son consumidas por papagayos, loros y monos araña.

## Muestra vegetal

Las hojas son bipinnadas alternas, de 30 - 40 cm de longitud, con 2 - 4 pares de pinnas y 3 - 4 pares de folíolos por pinna, presenta glándulas entre los pares de pinnas, con estípulas ramificadas; los folíolos tienen base asimétrica.



1  
GLÁNDULAS ENTRE FOLIÓLULOS

2  
HOJAS ALTERNAS

3  
GLÁNDULA INTERPECIOLAR

### Base y fuste

Fuste recto y cilíndrico que puede alcanzar los 200 cm de diámetro, presenta raíces tablares en la base, la corteza es fisurada con grietas longitudinales y profundas de color pardo oscuras en árboles maduros.

